

Na temelju članka 142. stavak 3. i 5. Zakona o zaštiti prirode (Narodne novine br. 80/13, 15/18, 14/19, 127/19) (u daljnjem tekstu Zakon) na prijedlog Upravnog vijeća Javne ustanove za upravljanje Park-šumom Marjan i ostalim zaštićenim prirodnim vrijednostima na području Grada Splita (u daljnjem tekstu: Javna ustanova) i članka 36. Statuta Grada Splita (Službeni glasnik Grada Splita br.: 17/09, 11/10, 18/13, 39/13, 46/13-pročišćeni tekst, 11/18, 6/20, 41/21 i 43/21-pročišćeni tekst) uz prethodno mišljenje Ministarstva poljoprivrede od 18. ožujka 2024. Gradsko vijeće Grada Splita uz prethodnu suglasnost Ministarstva gospodarstva i održivog razvoja od
na sjednici održanoj dana donosi

ODLUKU o mjerama zaštite i očuvanja Park-šume Marjan

I OPĆE ODREDBE

Članak 1.

Ovom Odlukom propisuju se mjere zaštite, očuvanja, unapređenja i korištenja Park-šume Marjan (u daljnjem tekstu: Park-šuma) kojim upravlja Javna ustanova te utvrđuju upravljačke zone Park-šume sukladno Planu upravljanja Park-šumom Marjan.

Članak 2.

(1) Zaposlenici Javne ustanove, vlasnici i nositelji drugih prava te posjednici nekretnina u Park-šumi, fizičke osobe koje stanuju na području Park-šume, fizičke i pravne osobe koje na području Park-šume obavljaju dopuštenu djelatnost te posjetitelji Park-šume i svi drugi koji se zateknu na području Park-šume, dužni su pridržavati se odredbi ove Odluke.

Članak 3.

Vlasnici i nositelji drugih prava unutar Park-šume te ostali korisnici prostora, dužni su dopustiti predstavnicima Javne ustanove i ostalim nositeljima službenih dopuštenja i/ili drugih dozvola obavljanje djelatnosti javne službe u cilju zaštite prirode, obilazak prirodnih dobara u svrhu znanstvenih i stručnih istraživanja, praćenja i neposredan nadzor, provođenja aktivnosti u Park-šumi i propisanih uvjeta zaštite prirode i mjera očuvanja, osim ako posebnim propisom nije drugačije propisano.

II MJERE ZAŠTITE, OČUVANJA, UNAPREĐENJA I KORIŠTENJA

Upravljanje i upravljačke zone

Članak 4.

Upravljanje Park-šumom provodi se na temelju Plana upravljanja Park-šumom Marjan (u daljnjem tekstu: Plan upravljanja).

Članak 5.

(1) U svrhu očuvanja prirodnih (krajobrazna raznolikost, bioraznolikost, georaznolikost) i ostalih vrijednosti, potrebi upravljanja te načina korištenja područje Park-šume podijeljeno je u sljedeće upravljačke zone i podzone:

II - Zona usmjerene zaštite

IIa - Podzona očuvanja šumskih ekosustava

IIb - Podzona očuvanja mozaičnih poljoprivrednih i šumskih površina

IIc – Podzona očuvanja parkovne arhitekture

IId - Podzona očuvanja stjenovitih staništa

IIE - Podzona očuvanja kulturne baštine

III - Zona korištenja

IIIa - Podzona posjetiteljske infrastrukture

IIIb - Podzona vojnih objekata

(2) Kartografski prikaz upravljačkih zona i podzona Park-šume sadržani su u Prilogu 1. i Prilogu 2., dok je prikaz površina pojedinih zona i podzona unutar Park-šume u Prilogu 3. ove Odluke.

Članak 6.

II - Zona usmjerene zaštite

(1) Zona II obuhvaća najveći dio površine Park-šume, a u istu su uključeni šumski ekosustavi, mozaične poljoprivredne i šumske površine, stjenovita staništa te kulturna baština.

(2) Cilj upravljanja Zonom II je očuvanje raznolikosti ekosustava, kulturno-povijesne baštine i krajobraznih vrijednosti održivim korištenjem prostora. U svrhu dugoročnog očuvanja istih nužna je provedba aktivnih upravljačkih mjera uređivanja, održavanja i/ili obnove.

(3) U Zoni II dopuštena su znanstvena istraživanja i praćenje stanja prirodnih vrijednosti te nadzor područja od strane Javne ustanove, provođenje aktivnih mjera usmjerenih na obnovu (sanaciju), očuvanje i poboljšanje stanja ekosustava i kulturne baštine te poljoprivredne aktivnosti koje se odvijaju u skladu s ciljevima očuvanja prirodnih i kulturnih vrijednosti zaštićenog područja uz poštivanje propisanih mjera očuvanja.

(4) Dopušteno je posjećivanje svih podzona Zone II uz poštivanje posebnih propisa Javne ustanove i njima propisanih odgovarajućih uvjeta, ovisno o ciljevima zaštite.

Članak 7.

IIa - Podzona očuvanja šumskih ekosustava

(1) Podzona obuhvaća površine šumskih ekosustava Park-šume Marjan. Uključuje sve devastirane površine koje su u prošlosti bile šuma i sve one površine trenutno obrasle šumom i inicijalnim stadijima šumske vegetacije, te sve površine koje jesu i koje će

biti obuhvaćene budućim programima gospodarenja šumama ili će biti dio posebnih programa za unapređenje i očuvanje šumskih ekosustava.

(2) Cilj je čuvanje i/ili unaprjeđenje stanja šumskih ekosustava.

(3) Dozvoljene aktivnosti u podzoni su nadzor područja, istraživanja, monitoring i inventarizacija staništa i vrsta, održivo gospodarenje šumama i šumskim zemljištem sukladno obvezama iz Programa zaštite, njege i obnove šuma i posebnih programa za unapređenje i očuvanje šumskih ekosustava.

Članak 8.

IIb - Podzona očuvanja mozaičnih poljoprivrednih i šumskih površina

(1) Podzona obuhvaća mozaične poljoprivredne i šumske površine unutar zaštićenog područja te pojedinačna stabla i skupine stabala koja su predmet zaštite.

(2) Cilj je održivo korištenje prostora u skladu s ciljevima očuvanja i/ili unaprjeđenja biološke i krajobrazne raznolikosti te smanjenja opasnosti od nastanka požara.

(3) Dozvoljene aktivnosti u ovoj podzoni su nadzor područja, monitoring i inventarizacija staništa i vrsta, održivo korištenje postojećih poljoprivrednih površina koje se odvijaju u skladu s ciljevima očuvanja prirodnih i kulturnih vrijednosti zaštićenog područja uz poštivanje propisanih mjera očuvanja. U svrhu uređenja terena radi sadnje drugih kultura nije dopušteno uklanjanje stabala bez obzira na razvojni stadij osim uklanjanja invazivne vrste pajasena.

(4) Unutar ove podzone, u suradnji s vlasnicima i nositeljima drugih prava na zemljištu, potrebno je osigurati uspostavu poželjnih načina korištenja i izbjegavanje načina korištenja zemljišta kojima se narušava krajobraz (odnosno karakteristični krajobrazni elementi).

Članak 9.

IIc – Podzona očuvanja parkovne arhitekture

(1) Podzona obuhvaća već postojeće parkovne površine u Park-šumi Marjan ili je prostorno-planskom dokumentacijom predviđeno osnivanje novih ili preuređenje postojećih parkovnih površina. Parkovne površine koje se trenutno nalaze na području Park-šume Marjan, a imaju estetsku, stilsku, umjetničku, kulturno-povijesnu i odgojno-obrazovnu vrijednost su spomen-groblje Sustipan, Botanički vrt, Židovsko groblje, park Zvončac, područje omeđeno Muzejom hrvatskih arheoloških spomenika i Galerijom Meštrović, područje južno od Šetališta I. Meštrovića s postojećim perivojima.

(2) Cilj zone, s obzirom da su sva područja unutar podzone zaštićena i kao kulturna dobra osim zaštite, uređenja i održavanja postojeće vegetacije, je provođenje aktivnih upravljačkih mjera očuvanja, obnove i unaprjeđenja kulturne baštine i kulturnog krajobraza s naglaskom na hortikulturno uređenje.

(3) Dozvoljene su aktivnosti održavanja, očuvanja i obnove kulturno-povijesne baštine.

(4)

Članak 10.

IId - Podzona očuvanja stjenovitih staništa

(1) Podzona obuhvaća neobrasle, otvorene i stjenovite dijelove šumskog ekosustava u kojima su prisutni specifični stanišni uvjeti i vegetacija. Osim površina izdvojenih na grafičkom prikazu upravljačke zonacije, ovoj podzoni pripadaju i ostali mozaično raspoređeni lokaliteti manjih površina koji se nalaze unutar podzone očuvanja šumskih ekosustava. Riječ je o mikrolokacijama na kojima rijedak sastojinski sklop u kombinaciji s izraženom kamenitosti reljefa omogućava pridolazak specifičnih biljki pukotinarki (hazmofita) te o uskom obalnom pojasu uz more, mjestimično širokom do nekoliko metara, na kojem pridolaze halofitne zajednice stjenovitih obala. Specifični stanišni uvjeti koji odgovaraju hazmofitnoj vegetaciji uglavnom su prisutni u vršnim zonama, duž hrbata marjanskog poluotoka, dok su najpovoljniji stanišni uvjeti za pridolazak halofitnih zajednica stjenovitih obala prisutni duž čitave sjeverne te dijela južne obale poluotoka.

(2) Cilj zone je očuvanje i/ili unaprjeđenje biološke i krajobrazne raznolikosti stjenovitih staništa.

(3) Dozvoljene aktivnosti su nadzor područja, inventarizacija i valorizacija litofilnih staništa hrbata marjanskog poluotoka te uspostaviti monitoring istih.

Članak 11.

IIf - Podzona očuvanja kulturne baštine

(1) Gotovo cjelokupno područje zaštićenog dijela prirode Park-šume Marjan zaštićeno je kao kulturno dobro upisano u Registar kulturnih dobara RH.

(2) Podzona je utvrđena temeljem odredbi važećih zona konzervatorske zaštite.

(3) Unutar obuhvata Park-šume Marjan nalazi se 21 kulturno dobro, prema vrstama: 16 nepokretnih pojedinačnih kulturnih dobara, 3 kulturno-povijesne cjeline, 1 arheološko kulturno dobro i 1 kulturni krajolik. Kulturno-povijesna cjelina Grada Splita nalazi se manjim dijelom unutar obuhvata Park-šume Marjan.

(4) Podzona obuhvaća dobra bogate kulturne baštine Park-šume. Posebno se ističu crkvice, spomen groblje Sustipan, Židovsko groblje, stari rimski putevi, brojni suhozidi s ostalim tradicijskim oblicima suhozidne gradnje čije je umijeće izrade uvršteno na UNESCO-ov Reprezentativni popis nematerijalne kulturne baštine čovječanstva.

(5) Cilj je očuvanje i/ili unaprjeđenje kulturne baštine i kulturnog krajobraza.

(6) Dozvoljeni su znanstveno-istraživački radovi, poticanje očuvanja i obnove kulturno-povijesne baštine i lokalnih običaja.

(7) Posjećivanje pojedinih kulturnih objekata moguće je u vrijeme održavanja vjerskih obreda ili iznimno u dogovoru s vjerskim institucijama koje s njima upravljaju.

Članak 12.

III - Zona korištenja

(1) Zona korištenja obuhvaća dijelove zaštićenog područja u kojima je priroda u značajnoj mjeri izmijenjena prisutnošću određenog stupnja korištenja ili dijelove prostora koji su izdvojeni kao najprikladniji lokaliteti za različite dopuštene oblike korištenja visokog intenziteta, a sve u skladu s ciljevima zaštite područja.

(2) Pješačke, biciklističke i šumske staze, pristupni putevi, protupožarne prosjeke i javne ceste također pripadaju zoni korištenja, no zbog zadržavanja jasnoće grafičkog prikaza upravljačke zonacije, nisu ucrtani na istome.

(3) Cilj je održivost korištenja prostora u skladu s ciljevima očuvanja, osiguranje kvalitetne ponude, sigurnosti i visoke kvalitete doživljaja za posjetitelje uz učinkoviti nadzor svih vrsta pritisaka korištenja, uključujući i negativne utjecaje posjećivanja.

(4) Zona obuhvaća objekte i infrastrukturu koju koriste posjetitelji, objekte i infrastrukturu kojom upravlja Javna ustanova i druge ustanove, kao i prometnu infrastrukturu.

Članak 13.

IIIa - Podzona posjetiteljske infrastrukture

(1) Podzona obuhvaća široki spektar objekata i infrastrukture kojom se koriste posjetitelji Park-šume Marjan i ostali objekti kojima upravlja i koje održava Javna ustanova (protupožarne promatračnice, ulazne rampe, vidilice, pješačke i planinarske staze), te ostali privatni i javni objekti pod skrbi i upravljanju različitih organizacija i subjekata, namijenjeni informiranju, edukaciji i/ili posjećivanju: Muzej hrvatskih arheoloških spomenika, Galerija Meštrović, Kaštelet Meštrović, Institut za oceanografiju i ribarstvo, Vila Dalmacija, Mediteranski institut za istraživanje života, budući edukativni centar s tradicijskim pasminama domaćih životinja (područje bivšeg zoološkog vrta), hotel Jadran, sportski bazeni, luke i marine, parkirališne površine, nasute plaže i ugostiteljski objekti.

(2) Cilj je održivost korištenja prostora u skladu s ciljevima očuvanja, osiguranje kvalitetne ponude, sigurnosti i visoke kvalitete doživljaja za posjetitelje uz učinkoviti nadzor svih vrsta pritisaka, uključujući i negativne utjecaje posjećivanja.

(3) Dozvoljena su znanstvena istraživanja i praćenje stanja (monitoring).

(4) Neophodne intervencije u prostoru potrebno je provoditi u skladu s dokumentima prostornog uređenja, primarno u svrhu poboljšanja turističke ponude i unaprjeđenja sustava posjećivanja. To uključuje poboljšanje standarda posjećivanja postavljanjem klupa i uređenjem vidikovaca, postavljanjem edukativnih i interpretacijskih sadržaja i sl.

(5) Dopušteno je posjećivanje uz poštivanje posebnih propisa Javne ustanove i njima propisanih odgovarajućih uvjeta ovisno o ciljevima zaštite.

Članak 14.

IIIb - Podzona vojnih objekata

(1) Podzona obuhvaća područje posebne namjene na zapadnoj obali poluotoka kojim upravlja Ministarstvo obrane Republike Hrvatske.

(2) U zoni se nalaze vojni objekti koji su okruženi šumom i u kojima postoji poseban režim upravljanja, nadzora i pristupa od strane Javne ustanove vezano uz zaštitu prirode odnosno temeljni fenomen - šuma.

(3) Cilj je održivost prisutnog i planiranog korištenja prostora u skladu s ciljevima očuvanja područja.

(4) U suradnji s Ministarstvom obrane RH dozvoljen je nadzor područja, znanstvena istraživanja i praćenje stanja (monitoring).

(5) Nije dopušteno posjećivanje.

Istraživanje i praćenje stanja

Članak 15.

Sve istraživačke aktivnosti te praćenje stanja prirodnih i kulturnih vrijednosti na području Park-šume dopuštene su u svim upravljačkim zonama.

Zaštita šuma

Članak 16.

(1) Na području Park-šume Marjan postoje tri gospodarske jedinice:

- šume privatnog šumoposjednika Grada Splita - Gospodarska jedinica "Marjan - šume Grada Splita",

- šume privatnih šumoposjednika (pravnih i fizičkih osoba) - Gospodarska jedinica "Splitske šume",

- šume u vlasništvu Republike hrvatske - Gospodarska jedinica "Kozjak - Kaštela".

(2) Svim šumama, odnosno šumskim ekosustavima u Park-šumi gospodari se temeljem programa gospodarenja i provođenjem programa zaštite, njege i obnove šuma, kao i posebnih programa za unapređenje i očuvanje šumskih ekosustava.

(3) Uvjeti zaštite šuma propisani šumskogospodarskim planovima gospodarskih jedinica na području Park-šume Marjan su:

- u suradnji s Javnom ustanovom kontinuirano pratiti stanje šumskih sastojina te za područje pojedinih odsjeka obuhvaćenih park-šumom utvrditi eventualne nužne šumsko-uzgojne radove i/ili eventualne nužne sječe u cilju omogućavanja prirodne obnove, njege i razvoja šume, zaštite šuma od štetnih organizama i požara te osiguravanja povoljnog sigurnosnog stanja prostora park-šume, ponajprije za korisnike linijske komunikacijske infrastrukture koja prolazi kroz park-šumu i/ili prolazi neposredno uz područje park-šume, te za korisnike posebnig funkcionalnih cjelina kao što su vidikovci, zoološki vrt i drugo,

- provoditi zahvate koji će osigurati očuvanje šumskih ekosustava u funkciji održivog i sigurnog korištenja za potrebe odmora i rekreacije posjetitelja, uz naglasak na očuvanje stabilnog flornog sustava vrsta,

- primjerenim zahvatima održavati zadovoljavajuću razinu vitaliteta starih pojedinačnih stabala koja značajno doprinose posebnosti vizualnog identiteta i estetskim vrijednostima prostora park-šume,

- pratiti stanje stabala uz prometnice, putove i/ili evidentirane staze (poučne, planinarske, biciklističke i dr.) te uz posebne funkcionalne cjeline (vidikovci, zoološki vrt i drugo) u suradnji s Javnom ustanovom utvrditi opasna (nagnuta, izvaljena i suha) stabla, provesti analizu procjene rizika, te uklanjati takva stabla radi sigurnosti i omogućavanja sigurnog odvijanja komunikacijske funkcije linijske infrastrukture i sigurnog posjećivanja posebnih funkcionalnih cjelina park-šume,

-sanitarne sječe obavljati isključivo prema propisima i po pravilima šumarske struke,

- stabla uz putove i buduće traktorske vlake, prilikom izvođenja radova privlačenja i izvlačenja posječene drvene mase, potrebno je zaštititi primjerice drvenom ogradom uz deblo ili na neki drugi učinkoviti način,

- štetnike i bolesti suzbijati biološkim i biotehničkim sredstvima i metodama, dok se kemijska sredstva mogu koristiti samo u slučajevima potencijalne velike ugroze pri čemu nema odgovarajućeg biološkog i biotehničkog sredstva,

- prilikom izgradne šumskih objekata odnosno zaštite drvenih površina treba koristiti sredstva koja deklarirano ne sadrže sastojke koji štetno utječu na toplokrvne životinje,

- radove popunjavanja te sjetve i sadnje u postupcima sanacije šuma izvoditi ponajprije uporabom zavičajnih (autohtonih) vrsta koje su dobro prilagodljive stanju i promjenama ekoloških čimbenika, koje imaju značajan potencijal dugoročnog osiguranja funkcije park-šume i kojima se ne narušavaju obilježja park-šume zbog kojih je proglašena,

- kod izbora crnogoričnih vrsta za sanaciju dijelova crnogoričnih šuma gdje nije moguća konverzija u autohtone (bjelogorične) sastojine, koristiti vrste crnogorice koje su već bile prisutne na tom području, uz napomenu da prednost imaju zavičajne (autohtone) crnogorične vrste dok se (nekoć prisutne) strane (alohtone) crnogorične vrste mogu koristiti u sklopu malih skupina i/ili pojedinačno, uz uvjet da doprinose funkciji prostora park-šume te da ne narušavaju stabilnost autohtonih sastojina park-šume,

- u sastavu vrsta potrebno je težiti zavičajnim (autohtonim) vrstama, no u suradnji s Javnom ustanovom u pojedinim odsjecima mogu se odrediti specifične skupine stabala i/ili pojedinačna stabla stranih (alohtonih) vrsta koja nije potrebno ukloniti, uz uvjet da doprinose funkciji prostora park-šume te da ne narušavaju stabilnost autohtonih sastojina park-šume,
- elemente parkovne arhitekture (staze, klupe, koševi za smeće i dr.) treba izvoditi uporabom što većeg udjela prirodnih materijala, poštujući stilske smjernice i gabarite prikladne prostoru park-šume,
- pri postavljanju objekata rekreativne i edukacijske namjene te elemente parkovne arhitekture nije dopušteno koristiti prisutnu drvenu vegetaciju kao oslonac/podlogu,
- postojeće staze i šetnice prostora park-šume potrebno je redovito održavati,
- dopustiti provedbu propisanih motrenja, izmjera za potrebe nacionalne inventure šumskih resursa, sakupljanja podataka prema međunarodnim obvezama te u svrhu znanstvenih istraživanja.

(4) Na području Park-šume koja se nalazi unutar obuhvata programa gospodarenja dopušteni su sljedeći zahvati:

- uklanjanje samo onih stabala ili dijelova stabala (grana) koja su polomljena, trula, nestabilna, bolesna, oštećena štetnicima, jako nadvijena nad ceste, staze, infrastrukturu i sl., tj. onih stabala koja direktno ugrožavaju sigurnost posjetitelja, prometa i infrastrukture,
- prilikom uklanjanja nije dopušteno oštećivanje zdravih dubećih stabala,
- uklanjanje raslinja i grmlja koje ometa ili onemogućava razgledavanje i kretanje posjetitelja,
- uklonjena stabla mogu se nadomjestiti sadnjom novih sadnica iste vrste,
- održavanje postojećih staza i šetnica.

(5) Za druge zahvate potrebno je ishoditi dopuštenje sukladno Zakonu

Lovstvo

Članak 17.

(1) Na području Park-šume lov i lovne aktivnosti su zabranjene.

(2) Javna ustanova kao upravitelj područja na kojima je zabranjeno ustanovljavati lovište dužna je provoditi "Program zaštite divljači za površinu izvan lovišta na području Grada Splita - Park šuma Marjan" izrađen od strane Grada Splita.

Poljoprivreda

Članak 18.

(1) Unutar obuhvata Park-šume prostorno-planskom dokumentacijom Grada Splita nisu planirane poljoprivredne površine.

(2) Poljoprivredne površine, do privođenja planiranoj namjeni (park-šuma), mogu se koristiti samo za otvorene nasade (bez plastenika i staklenika) bez mogućnosti građenja poljskih kućica.

(3) Zabranjeno je uništavanje korova i biljnih ostataka spaljivanjem.

(4) Javna ustanova će u suradnji s nositeljima prava vlasništva i drugih prava utvrditi model korištenja postojećih poljoprivrednih površina.

Gradnja

Članak 19.

(1) Gradnja u Park-šumi mora se provoditi u skladu s prostorno-planskom dokumentacijom i sukladno posebnim propisima kojima se uređuje prostorno planiranje i gradnja.

(2) Generalnim urbanističkim planom Splita utvrđeni su sljedeći uvjeti i mjere zaštite za posebno vrijedno i osjetljivo područje Park-šume Marjan:

- svi zahvati u Park-šumi Marjan i širem krajobrazu posebno su osjetljivi i potrebno ih je svesti na najmanju mjeru i u funkciji održavanja Park-šume, odnosno očuvanja vrijednosti šireg krajobraza,

- prostor unutar Park-šume Marjan je prvenstveno javni prostor na dobrobit građana Splita i posjetitelja, te ima kulturnu, socijalnu, odgojno-obrazovnu i rekreativnu namjenu,

- u granicama Park-šume Marjan ne dopušta se gradnja stambenih građevina,

- Park-šuma Marjan se štiti, čuva i uređuje u svrhu javnog korištenja, očuvanja krajobraznih vrijednosti i spomeničke baštine,

- ograničava se odvijanje kolnog prometa na način da se parkirališta rješavaju izvan obalnog područja i izvan šume, uz mjere poticanja javnog prijevoza,

- prilikom odabira lokacija za javne namjene potrebno je očuvati postojeće zelenilo – šumu i pojedinačna stabla u cilju zaštite krajobraza,

- poljoprivredne površine, do privođenja planiranoj namjeni, mogu se koristiti samo za otvorene nasade (bez plastenika i staklenika) bez mogućnosti građenja poljskih kućica,

- izgrađene građevine nakon 1968. godine i bez građevne dozvole, kao i sva odstupanja od građevne dozvole ili naknadne nelegalne dogradnje i nadogradnje moraju se uklanjati.

(3) Na području Park-šume posebno je zabranjeno:

- gradnja građevina bez akta kojim se odobrava građenje prema posebnom propisu kojim se uređuje gradnja,

- izvođenje pristupa obali, građenje i nasipavanje obale, građenje lučica, vezova i drugih vrsta pristaništa, osim na za to predviđenim mjestima sukladno prostorno-planskoj dokumentaciji uz odgovarajući akt kojim se odobrava gradnja,

- provođenje zahvata gradnje za koji nije potrebno ishoditi akt kojim se odobrava građenje prema posebnom propisu kojim se uređuje gradnja bez dopuštenja tijela Splitsko-dalmatinske županije nadležnog za poslove zaštite prirode,

- postavljanje ugostiteljske i trgovačke opreme na otvorenom bez dopuštenja Javne ustanove,

- postavljanje štandova ili postolja za prodaju bez dopuštenja Javne ustanove,

- postavljanje montažno-demontažnih objekata bez dopuštenja tijela Splitsko-dalmatinske županije nadležnog za poslove zaštite prirode.

(4) Dopuštenje iz stavka (3) podstavak 4. i 5. ovog članka, daje Javna ustanova putem koncesijskog odobrenja.

Promet

Članak 20.

(1) Promet na nerazvrstanim cestama u Park-šumi ograničen je.

(2) Ograničenja iz stavka 1. ovoga članka propisuje Grad Split u suradnji s Javnom ustanovom.

Članak 21.

(1) Površine za ograničenu vožnju u Park-šumi su:

- asfaltirana površina koja obuhvaća Šetalište Ivana Meštrovića i Šetalište Marina Tartaglie od rampe „Institut 1“ do rampe „Bene“,

- asfaltirana površina Marjanski put od rampe „Vodosprema“ do Sedla uključujući Kolombatovićevo šetalište do Botaničkog vrta, Zoološkog vrta i Meteorološke stanice Marjan,

- asfaltirane površine u sklopu kompleksa Vila Dalmacija.

(2) Površine u Park-šumi namijenjene isključivo za vožnju vozila ovlaštenih osoba u obavljanju službenih dužnosti:

- asfaltirana površina koja obuhvaća Šetalište Marina Tartaglie od rampe/vrata „Špinutska vrata“ do rampe Bene,
- asfaltirana površina koja obuhvaća Marangunićevo šetalište od rampe „Institut 2“ do Sedla,
- zemljani put Marangunićevo šetalište od križanja sa ulicom Marjanski put na Sedlu do crkvice sv. Nikole,
- zemljani protupožarni put od ulice Marjanski put do Šetališta Marina Tartaglie.

(3) Površine za neograničenu vožnju u Park-šumi:

- asfaltirana površina koja obuhvaća Šetalište Ivana Meštrovića od križanja s ulicom Dražanac (Zvončac) do rampi „Institut 1“ i „Institut 2“,
- asfaltirani prilaz plaži Kašjuni,
- asfaltirani prilaz plaži Kaštelet,
- asfaltirana površina koja obuhvaća Ulicu Vatroslava Lisinskog,
- asfaltirana površina Prilaza Vladimira Nazora od križanja s Ulicom Vatroslava Lisinskog do platoa Prve vidilice,
- asfaltirana površina Šetalište Bene do rampe na ulazu u lučicu Špinut,
- asfaltirana površina Sustjepanski put - zapadni dio.

Članak 22.

Rampe u Park-šumi Marjan na kojima je moguć prolaz vozilima reguliran je posebnim aktima Grada Splita i Javne ustanove:

- rampa „Institut 1“ položena na Šetalištu I. Meštrovića iznad Instituta za oceanografiju i ribarstvo (dalje: Institut),
- rampa „Vodosprema“ položena na Marjanskom putu,
- rampa „Institut 2“ položena na Marangunićevom šetalištu iznad Instituta,
- rampa „Bene“ položena kod kružnog toka na Šetalištu M. Tartaglie,
- rampa/vrata „Špinutska vrata“ položena na Šetalištu M. Tartaglie,
- rampa/vrata na ulazu u zgradu Vila Dalmacija u sklopu kompleksa Vila Dalmacija,
- rampa/vrata na ulazu u zgradu MEDILS-a u sklopu kompleksa Vila Dalmacija.

Članak 23.

(1) Parkiranje u Park-šumi Marjan dozvoljeno je samo na površinama namijenjenim za parkiranje i to:

- zemljani plato uz južni dio Šetališta I. Meštrovića, između rampe "Institut 1" i Instituta,
- asfaltirana površina iznad zgrade Instituta,
- zemljani plato uz sjeverni dio Šetališta M. Tartaglie,
- zemljani plato uz sjeverni dio Šetališta M. Tartaglie, iznad objekta MORH-a,
- zemljani plato uz sjeverni dio Šetališta M. Tartaglie, uz prilaz plaži za osobe s invaliditetom,
- zemljani prilaz plaži za osobe s invaliditetom,
- zemljani plato s južne strane Šetališta M. Tartaglie iznad plaže Bene,
- asfaltirana površina na Kolombatovićevom šetalištu pored zgrade Meteorološke stanice,
- zemljani plato iznad Botaničkog vrta,
- zemljani plato na Sedlu,
- asfaltirana površina sa zapadne strane Telegrina,
- asfaltirana površina uz južni dio Šetališta I. Meštrovića na Zvončacu,
- asfaltirana površina sjeverno od Hotela Jadran,
- asfaltirana površina uz istočni dio Prilaza V. Nazora, južno od križanja s Ulicom V. Lisinskog,
- asfaltirana površina uz sjeverni dio Ulice V. Lisinskog,
- asfaltirane površine namijenjene za parkiranje u sklopu kompleksa Vila Dalmacija - bez vinjete,
- zemljani plato uz plažu Prva voda,
- zemljani plato uz plažu Kašjuni,
- betonirani plato uz plažu Kaštelet.

(2) Parkiranje i zaustavljanje vozila nije dopušteno na asfaltiranim i neasfaltiranim

putevima, površinama i stazama u Park-šumi Marjan, koje nisu posebno navedene kao površine za parkiranje, osim vozilima ovlaštenih osoba u obavljanju službenih dužnosti.

Članak 24.

(1) Prolaz vozila na rampama, vožnju i/ili parkiranja unutar dijela obuhvata Park-šume moguć je samo uz posjedovanje vinjeta koje izdaje Javna ustanova.

(2) Vrste, način i pravo izdavanja vinjeta propisani su Odlukom o površinama namijenjenim za vožnju i/ili parkiranje u Park-šumi Marjan sukladno Zakonu.

Članak 25.

Sastavni dio ove Odluke je kartografski prikaz "Promet i komunalna infrastrukturna mreža" Generalnog urbanističkog plana Splita (Službeni glasnik Grada Splita br. 1/06, 15/07, 3/08, 3/12, 32/13, 52/13,41/14, 55/14 – pročišćeni tekst) s označenom granicom Park-šume Marjan - Prilog 4.

Ulaz i posjećivanje

Članak 26.

(1) U Park-šumi dopušteno je posjećivanje svima pod jednakim uvjetima u skladu sa Zakonom, Planom upravljanja i ovom Odlukom, osim u Podzoni vojnih objekata.

(2) Nije dopušteno posjećivanje zemljišta na kojima su sukladno propisima evidentirane zakonito izgrađene građevine i zemljišta nužna za redovitu uporabu legalne građevine, osim zemljišta građevina javne namjene.

(3) Ulaz pješaka i biciklista u Park-šumu se ne naplaćuje.

Članak 27.

(1) Za vrijeme boravka, kretanja i razgledavanja Park-šume posjetitelji su dužni pridržavati se odredbi ovog Pravilnika, pozitivnih propisa Republike Hrvatske koji se odnose na zaštićena područja i svih uputa koje su otisnute na informativnim lecima i brošurama, pločama i drugim oznakama u Park-šumi te uputa zaposlenika Javne ustanove.

(2) Posjećivanje, rekreativne i sve druge aktivnosti unutar Park-šume obavljaju se na osobnu odgovornost.

Sport i rekreacija

Članak 28.

(1) Sportsko-rekreacijske aktivnosti dopuštene su u skladu s ovom Odlukom i posebnim propisima.

(2) Organizirane sportsko-rekreacijske aktivnosti dopuštene su uz suglasnost Javne ustanove.

(3) Mjesta za provođenje sportsko-rekreacijskih aktivnosti utvrđuje Javna ustanova u skladu s Prostornim planom u svim upravljačkim zonama.

Snimanje i fotografiranje

Članak 29.

(1) Na području Park-šume zabranjeno je snimanje i/ili fotografiranje u komercijalne svrhe bez odobrenja Javne ustanove.

(2) Odobrenje iz stavka 1. ovoga članka daje Javna ustanova putem koncesijskog odobrenja.

(3) Na području Park-šume nije dopušteno snimanje i/ili fotografiranje materijala koji su u suprotnosti s načelima zaštite prirode.

Protupožarna zaštita

Članak 30.

(1) Mjere protupožarne zaštite na području Park-šume dužne su provoditi i primjenjivati sve pravne i fizičke osobe sukladno posebnom propisu koji uređuje pitanja zaštite od požara.

(2) Javna ustanova surađuje s Javnom vatrogasnom postrojbom Grada Splita i dobrovoljnim vatrogasnim društvima te nadležnim tijelima državne uprave na mjerama protupožarne zaštite.

(3) Mjere protupožarne zaštite Park-šume Javna ustanova provodi u skladu s procjenom ugroženosti od požara, programom aktivnosti u provedbi posebnih mjera zaštite od požara i operativnim planom za zaštitu od požara.

(4) Radi preventivne zaštite od požara Javna ustanova provodi stalnu motriteljsko-dojavnu aktivnosti kroz odjel nadzora.

(5) Javna vatrogasna postrojba Grada Splita prema Procjeni ugroženosti od požara Grada Splita ima na području Park-šume, unutar kompleksa Vila Dalmacija, organizirano 24 - satno dežurstvo u Postaja Zapad koja broji najmanje dvadeset i četiri profesionalna vatrogasca (24) odnosno 6 vatrogasaca u smjeni od kojih su dva vatrogasca vozači.

Koncesijsko odobrenje za obavljanje djelatnosti

Članak 31.

(1) Za obavljanje dopuštene djelatnosti na području Park-šume Javna ustanova može dati koncesijsko odobrenje pravnim i fizičkim osobama na vrijeme do pet godina u skladu sa Zakonom o zaštiti prirode.

(2) Djelatnosti za koje se može dati koncesijsko odobrenje propisane su Zakonom i Pravilnikom o koncesijskim odobrenjima na zaštićenom području.

(3) Postupak davanja koncesijskih odobrenja provodi se javnim prikupljanjem ponuda, a može se pokrenuti na zahtjev pravne i/ili fizičke osobe ili po službenoj dužnosti u skladu sa Zakonom

Pomorsko dobro

Članak 32.

Pomorskim dobrom redovno upravlja Javna ustanova sukladno Planu upravljanja pomorskim dobrom unutar Park-šume Marjan i Odluci o redu na pomorskom dobru.

Članak 33.

Osobe navedene u članku 2. ove Odluke dužne su poštovati odredbe Odluke o redu na pomorskom dobru i ove Odluke.

Članak 34.

U skladu s odredbama Odluke o redu na pomorskom dobru, na pomorskom dobru u općoj upotrebi na području Park-šume, zabranjeno je:

- nasipavati more i odlagati materijal na morsku obalu ili u more (od iskopa, rušenja objekata, otpadnog materijala i dr.),
- postavljati razne predmete (kiosci, radni kontejneri, pokretne naprave, razglasni uređaji, štandovi, štekati, prikolice, reklame, ploče, table, natpisi, putokazi, stupići, skele, dizalice i sl.) bez dopuštenja tijela Splitsko-dalmatinske županije nadležnog za zaštitu prirode,
- obavljati bilo kakvu poslovnu djelatnost (trgovina, prodaja, ugostiteljstvo i sl.) bez odobrenja Javne ustanove,
- postavljati glazbene uređaje, uređaje za reprodukciju zvuka te uređaje za razglas i pojačanje zvuka bez odobrenja Javne ustanove,
- ostavljati predmete, naprave i strojeve koji mogu ozlijediti ili uprljati prolaznike,
- ostavljati predmete namijenjene osobnoj upotrebi (ručnike, druge plažne rekvizite i sl.),

- kampirati u vozilima, šatorima, kontejnerima i sličnim objektima,
- kretati se bez kupaćeg kostima ili dijela kupaćeg kostima, osim ukoliko se radi o plaži koja je određena kao nudistička,
- uništavati ili oštećivati košarice za otpad te bacati vrećice s miješanim komunalnim otpadom iz kućanstva u te košarice,
- bacati, odlagati ili ispuštati krute, tekuće ili plinovite tvari u more i na morsku obalu kojima se onečišćuje pomorsko dobro (opuške, plastične čepove i plastične vrećice, ostatke plastičnog i staklenog otpada, stiropor, staklene i plastične boce, daske i raznu dr. ambalažu),
- ispuštati u more i na morsku obalu fekalije iz ugostiteljskih objekata koncesionara, odnosno ovlaštenika dozvole na pomorskom dobru,
- spaljivati otpad bilo koje vrste,
- oštećivati i/ili uništavati zelenilo, drveće, grmlje,
- prati i čistiti plovila i vozila na način kojim se ispuštaju na pomorsko dobro otpadne vode od pranja i čišćenja ili na drugi način onečišćuje more i morska obala,
- vezivati plovila za obalu, izvan organiziranih privezišta, sidrišta ili luke,
- izvlačiti i ostavljati plovila na obali, izvan organiziranih privezišta, sidrišta ili luke,
- ostavljati vozila bez registarskih tablica, odnosno neregistrirana vozila te vozila koja su tehnički neispravna,
- prometovati motornim vozilima, zaustavljati i parkirati vozila, osim ako za isto nije izdano odobrenje Javne ustanove. Izuzetno se dopušta kretanje motornim vozilima kada se određeni poslovi ne mogu obaviti na drugi način, a neophodni su radi otklanjanja opasnosti za sigurnost ljudi i imovine ili obavljanje komunalnih djelatnosti (hitna pomoć, vatrogasci, policija, komunalna služba za odvoz otpada i druge službe),
- dovoditi, prati i kupati domaće životinje na morskim plažama, osim na plažama na kojima je to dozvoljeno,
- voditi kućne ljubimce bez povodca,
- izlagati okoliš otvorenom plamenu, odnosno postupati suprotno odredbama Pravilnika o zaštiti od požara Park-šume Marjan (paliti vatru, pušiti na mjestima na kojima to nije posebno dozvoljeno, koristiti pirotehnička sredstva, organizirati vatromet i dr.),
- postavljati rasvjetna tijela u more ili na rekvizite (sup, daska za jedrenje, kanu i sl) kojima je svrha rasvjetljavanje mora,

- obavljati nuždu, osim u javnim nužnicima,
- obavljati bilo kakve druge radnje kojima se onečišćuje ili oštećuje pomorsko dobro u općoj upotrebi.

Ostala ograničenja, mjere zaštite i zabranjenje radnje

Članak 35.

Na području Park-šume zabranjene su sljedeće radnje, a osobito:

- izvoditi zahvate u prostoru Park-šume bez dopuštenja tijela Splitsko-dalmatinske županije nadležnog za zaštitu prirode. Izvođenjem zahvata smatra se i postavljanje raznih predmeta (kiosci, radni kontejneri, pokretne naprave, razglasni uređaji, štandovi, štekati, prikolice, reklame, ploče, table, natpisi, putokazi, stupići, skele, dizalice i sl.),
- odlagati otpad izvan predviđenog i označenog mjesta za prikupljenje otpada,
- voziti ili parkirati vozila izvan površina namijenjenih za vožnju i parkiranje,
- oštećivati ili uništavati znakove i informativne ploče,
- kampirati,
- ložiti vatru, koristiti pirotehniku i organizirati vatromet,
- privezati plovila za obalu, izvan organiziranih privezišta, sidrišta ili luke,
- prati plovila ili vozila na obali mora,
- postavljati reklamne panoe, bez odobrenja Javne ustanove,
- obavljati dopuštene djelatnosti bez koncesijskog odobrenja ili protivno koncesijskom odobrenju Javne ustanove,
- postavljati nove penjačke smjerove bez odobrenja Javne ustanove,
- puštati pse s povodca osim na mjestima određenim za istrčavanje,
- uznemiravati i hvatati životinje.

Članak 36.

(1) Na području Park-šume dopušteno je uklanjanje samo onih stabala ili dijelova stabala (grana) koja su polomljena, trula, nestabilna, bolesna, oštećena štetnicima,

jako nadvijena nad ceste, staze, infrastrukturu i sl., tj. onih stabala koja direktno ugrožavaju sigurnost posjetitelja, prometa i infrastrukture.

(2) Zabranjena je sječa, odnosno uklanjanje i oštećivanje biljaka ili njenih dijelova.

(3) Zabrana sječe ne odnosi se na višegodišnje biljke koje se nalaze u obuhvatu važećeg programa zaštite, njege i obnove šuma.

(4) Postupanjem protivno odredbama stavka (1) i (2) ovog članka narušavaju se obilježja zbog kojih je proglašena Park-šuma.

Buka

Članak 37.

(1) Na otvorenim prostorima Park-šume zabranjeno je postavljati glazbene uređaje, uređaje za reprodukciju zvuka te uređaje za razglas i pojačanje zvuka bez dopuštenja tijela Splitsko-dalmatinske županije nadležnog za poslove zaštite prirode.

(2) Na otvorenim prostorima Park-šume razina dopuštene buke može danju iznositi do najviše 50 dB, a noću do 40 dB.

(3) Ograničenja razine buke ne odnosi se na buku koju proizvodi mehanizacija ili postrojenja za obavljanje dozvoljenih radova i djelatnosti te buku na prometnicama u Park-šumi.

(4) Iznimno od ograničenja iz stavka 1. ovoga članka, dopuštena je veća razina buke za manifestacije koje odobri ili provodi Ustanova.

(5) Postupanjem protivno odredbama stavka (1) i (2) ovog članka narušavaju se obilježja zbog kojih je proglašena Park-šuma.

Članak 38.

(1) Na području Park-šume zabranjeno je onečišćenje zraka, tla i vode, osobito:

- odlaganje svih vrsta otpada (komunalnog, opasnog, građevinskog),
- ispuštanje tekućina i uporaba kemijskih sredstava kojima se može ugroziti izvornost biljnog i životinjskog svijeta,
- mikrobiološko onečišćenje.

(2) Osobe iz članka 2. ove Odluke dužne su otpad koji nastane njihovom aktivnošću ili djelatnošću odložiti na za to predviđena i označena mjesta sukladno posebnom propisu.

(3) Posjetitelji Park-šume dužni su otpad odložiti na za to predviđena i označena mjesta.

III NADZOR

Članak 39.

(1) Nadzor nad provođenjem ove Odluke obavlja Javna ustanova.

(2) Neposredni nadzor u Park-šumi obavljaju glavni čuvar prirode i čuvari prirode temeljem ovlasti i u skladu s pravima i obvezama propisanim Zakonom i Pravilnikom o načinu rada i postupanja čuvara prirode.

Članak 40.

Ovlaštene osobe iz članka 36. stavak (2) svoj status dokazuju službenom iskaznicom, a tijekom obavljanja službe nose službenu odoru Propisanu Pravilnikom o službenoj odori čuvara prirode.

IV PRIJELAZNE I ZAVRŠNE ODREDBE

Članak 41.

(1) Postupanje suprotno mjerama zaštite, očuvanja, unapređenja i korištenja Park-šume propisanim ovom Odlukom kažnjivo je sukladno prekršajnim odredbama Zakona i pozitivnim propisima Republike Hrvatske.

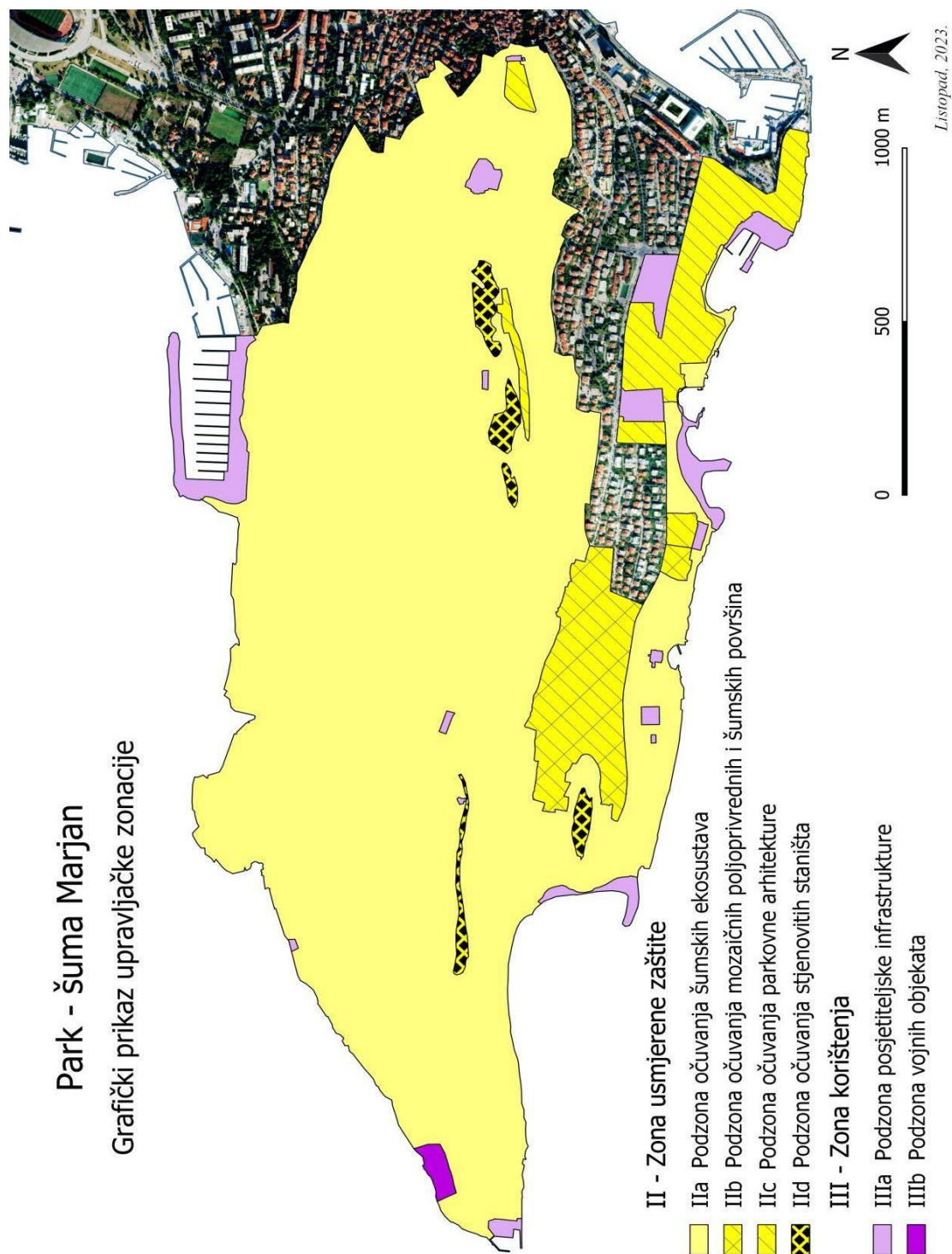
(2) Ova Odluka stupa na snagu osmog dana od dana objave u Službenom glasniku Grada Splita.

Predsjednik Gradskog vijeća Grada Splita

Željko Domazet

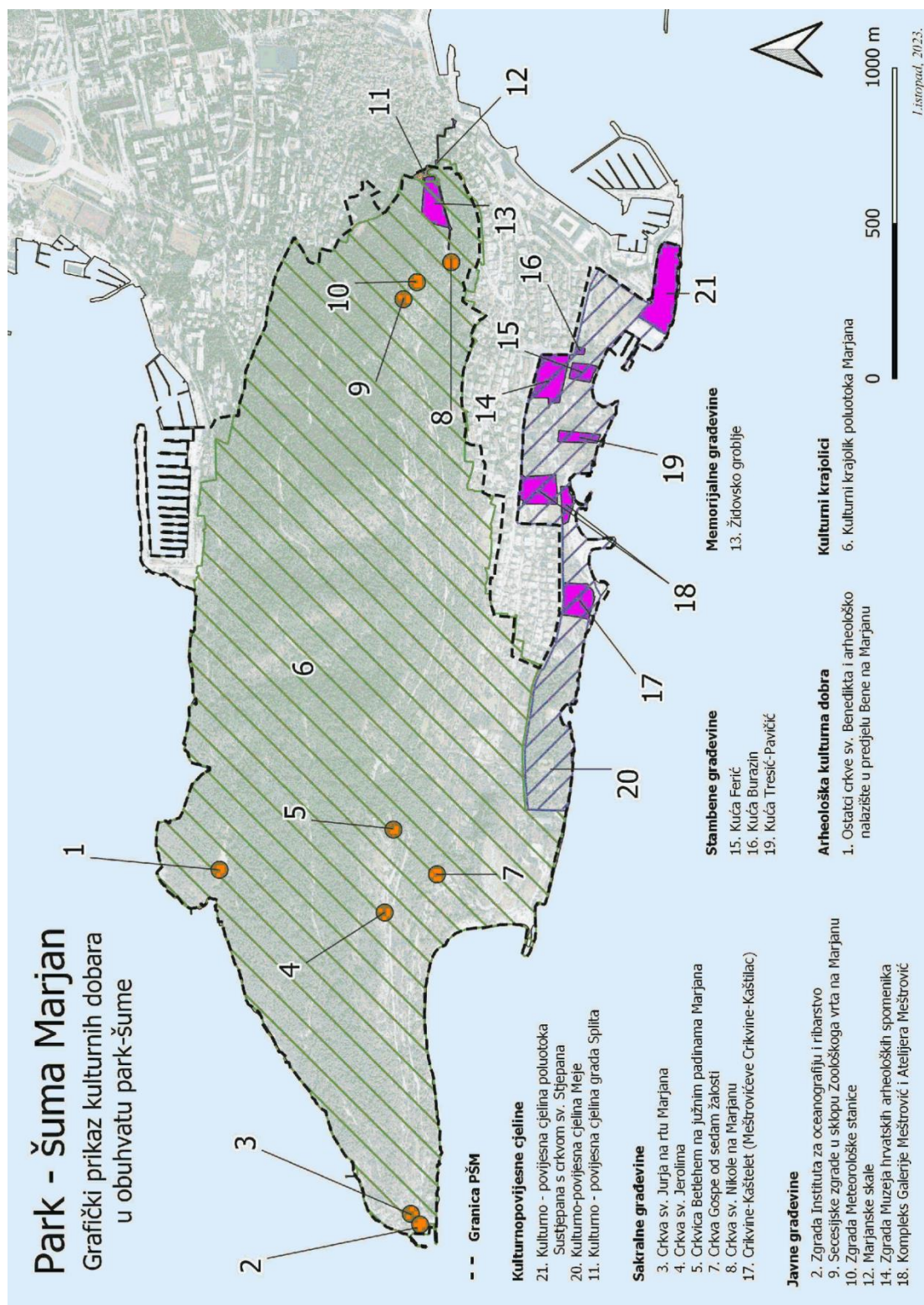
PRILOG 1

Grafički prikaz upravljачke zonacije Park-šuma Marjan



PRILOG 2.

Grafički prikaz kulturnih dobara u obuhvatu Park-šume Marjan



PRILOG 3.

Prikaz površina pojedinih zona i podzona unutar Park-šume Marjan

ZONA	NAZIV ZONE	PODZONA	NAZIV PODZONE	*POVRŠINA - GiS	
				ha	%
II	Zona usmjerene zaštite	IIa	Podzona očuvanja šumskih ekosustava	247,57	83,33
		IIb	Podzona očuvanja mozaičnih poljoprivrednih i šumskih površina	15,46	5,20
		IIc	Podzona očuvanja parkovne arhitekture	16,34	5,50
		IId	Podzona očuvanja stjenovitih staništa	4,10	1,38
		IIe	**Podzona očuvanja kulturne baštine	-	-
Zona usmjerene zaštite ukupno:				283,47	95,41
III	Zona korištenja	IIIa	Podzona posjetiteljske infrastrukture	12,69	4,27
		IIIb	Podzona vojnih objekata	0,95	0,32
Zona korištenja ukupno:				13,64	4,59
Sveukupno:				297,11	100,00

* Površine zona i podzona nisu egzaktna jer površine pojedinih objekata i infrastrukture (podzona posjetiteljske infrastrukture) koji nisu prikazani na kartografskom prikazu (zbog preglednosti) nisu uzete u obzir.

**Podzona očuvanja kulturne baštine prikazana je na posebnom grafičkom prikazu (slika 14) i iznosi 284,72 ha odnosno 95,83 % površine Park-šume Marjan.

PRILOG 4.

Kartografski prikaz “Promet i komunalna infrastrukturna mreža” Generalnog urbanističkog plana Splita (Službeni glasnik Grada Splita br. 1/06, 15/07, 3/08, 3/12, 32/13, 52/13,41/14, 55/14-pročišćeni tekst) s označenom granicom Park-šume Marjan

